

COMPUTHERM Q4Z

zónavezérlő
(1-4 fűtési zóna vezérléséhez)



Tudta?
Fűtését
távezérelhetővé teheti
COMPUTHERM
Wi-Fi
kiegészítővel.

Kezelési útmutató

1. A COMPUTHERM Q4Z ZÓNAVEZÉRLŐ ÁLTALÁNOS ISMERTETÉSE

Mivel a kazánoknak csak egy szobatermosztát számára van kiépítve csatlakozási lehetőség, a fűtési hálózat több zónára bontásához, a zónaszelepek vezérléséhez és a kazán több termosztátról történő üzemeltetéséhez szükséges egy zónavezérlő. A zónavezérlő fogadja a termosztátok kapcsolójeleit (**T1; T2; T3; T4**), nyitja/indítja a zónakimenetekhez (**Z1; Z2; Z3; Z4, Z1-2; Z3-4; Z1-4**) csatlakoztatott zónaszelep(ek)et/szivattyú(ka)t és indítja a kazánt (**NO; COM**).

A **COMPUTHERM Q4Z** zónavezérlő **1-4 db, kapcsoló üzemű, vezetékes termosztáttal** szabályozott fűtési zóna vezérlését tudja megvalósítani úgy, hogy az egyes zónák egymástól függetlenül is, de igény esetén akár az összes zóna egyszerre is tud üzemelni.

4-nél több zóna vezérléséhez két vagy több **COMPUTHERM Q4Z** zónavezérlő használatát javasoljuk. Ebben az esetben a potenciál-

mentes kazánvezérlő kimeneteket (**NO; COM**) párhuzamosan kell a kazánhoz csatlakoztatni.

A **COMPUTHERM Q4Z** zónavezérlő által vezérelt fűtési rendszer egy **COMPUTHERM S200** Wi-Fi dugaljjal és/vagy egy **COMPUTHERM S300** Wi-Fi termosztáttal kiegészítve okostelefon segítségével távolról, interneten keresztül is vezérelhetővé tehető. A **COMPUTHERM S200** és **S300** Wi-Fi készülékek használatával egyszerűen megvalósítható a **COMPUTHERM Q4Z** zónavezérlő által vezérelt fűtési rendszer takarékos ill. komfort hőfokának váltása, távvezérlése. (A **COMPUTHERM S200** és **S300** készülékek részletes ismertetését ill. a felhasználási javaslatokat megtalálja a **www.quantrax.hu** honlapunkon.)

2. A ZÓNAVEZÉRLŐ CSATLAKOZÁSI PONTJAI, LEGFONTOSABB TECHNIKAI INFORMÁCIÓI

- Mind a 4 zónának van egy-egy összetartozó szobatermosztát (T1; T2; T3; T4) csatlakozási pontja és egy-egy zónaszelep/szivattyú vezérlő kimenete (Z1; Z2; Z3; Z4). Az 1. zóna szobatermosztátja (T1) az 1. zóna zónaszelep/szivattyú kimenetét (Z1) vezérli, a 2. zóna szobatermosztátja (T2) a 2. zóna zónaszelep/szivattyú kimenetét (Z2) vezérli, stb. **A szobatermosztátok (T1; T2; T3; T4) vezérlő utasítására a (Z1; Z2; Z3; Z4) zónakimeneteken 230 V AC feszültség jelenik meg** és a kimenetekre csatlakoztatott zónaszelep(ek) és/vagy szivattyú nyit(nak)/indul. Az egyes zónákhoz tartozó termosztát és zónavezérlő csatlakozók (T1-Z1; T2-Z2, stb.) a könnyebb szerelhetőség érdekében azonos színű sorkapcsokkal vannak szerelve.
- **Az 1. és 2. zónáknak van egy közös zónaszelep/szivattyú vezérlő kimenete (Z1-2) is.** Ha az 1. és/vagy 2. zóna termosztátja közül valamelyik

(mindkettő) bekapcsol, a Z1 és/vagy Z2 kimeneteken megjelenő 230 V AC feszültség mellett a Z1-2 kimeneten is 230 V AC feszültség jelenik meg és a kimenetre csatlakoztatott zónaszelep(ek) és/vagy szivattyú is nyit(nak)/indul. A Z1-2 zónaszelep/szivattyú vezérlő kimenet alkalmas egy olyan helyiség (pl. előszoba) zónaszelepének nyitására/szivattyújának indítására, melynek nincs külön termosztátja, nem fűt mindig, de fűtésére mindig szükség van, ha az **1. és/vagy 2. zóna** fűt.

- **A 3. és 4. zónáknak van egy közös zónaszelep/szivattyú vezérlő kimenete (Z3-4) is. Ha a 3. és/vagy 4. zóna termosztátja közül valamelyik (mindkettő) bekapcsol, a Z3 és/vagy Z4 kimeneteken megjelenő 230V AC feszültség mellett a Z3-4 kimeneten is 230 V AC feszültség jelenik meg** és a kimenetre csatlakoztatott zónaszelep(ek) és/vagy szivattyú is nyit(nak)/indul. A **Z3-4** zónaszelep/szivattyú vezérlő kimenet alkalmas egy olyan helyiség (pl. fürdőszoba) zónaszelepének nyitására/szivattyújának indítására, melynek nincs külön termosztátja, nem fűt mindig, de fűtésére mindig szükség van, ha a **3. és/vagy 4. zóna** fűt.

- **Az 1.; 2.; 3.; és 4. zónáknak van egy közös szivattyúvezérlő kimenete (Z1-4) is. Ha az 1.; 2.; 3.; és/vagy 4. zóna termosztátja közül bármelyik (mindegyik) bekapcsol, a Z1-4 kimeneten is 230V AC feszültség jelenik meg és a Z1-4 kimenetre csatlakoztatott szivattyú is indul. A Z1-4 szivattyúvezérlő kimenet alkalmas egy olyan helyiség (pl. közlekedő, fürdőszoba) padlófűtés szivattyújának indítására, melynek nincs külön termosztátja, de fűtésére mindig szükség van, ha az 1.; 2.; 3.; és/vagy 4. zóna közül valamelyik/ mindegyik fűt. Ez a kimenet alkalmas egy központi keringető szivattyú indítására is, mely bármelyik zóna termosztátjának bekapcsoló utasítására indul. **A kazánvezérlő kimenet késleltetésével együtt a Z1-4 szivattyúkimenet késleltetése is aktiválódik.** (A késleltetés aktiválását a következő fejezet ismerteti.)**
- Vannak olyan zónaszelep állítómotorok (pl. Honeywell VC4013) melyek működtetéséhez egy fix fázis, egy kapcsolt fázis és egy

nulla vezeték is szükséges. A fix fázis vezeték csatlakozóit a zónavezérlő hálózati csatlakozója (**POWER INPUT**) mellett FL FL jelöléssel találja meg. A fix fázis csatlakozók csak a főkapcsoló bekapcsolt állapotában aktívak. Helyhiány miatt csak két sorkapocs lett beépítve, de az állítómotorok fix fázis vezetékeinek közösítésével akár 4 fix fázist is igénylő zónaszelep csatlakoztatása is megvalósítható.

- A zónavezérlő alkatrészeinek elektromos túlterhelését a főkapcsoló jobb oldalán elhelyezett 8A-es olvadó biztosíték védi. Az esetleges túlterhelés esetén a biztosíték olvadószála kiolvad, megvédve a zónavezérlő alkatrészeit a túlterheléstől. Ha az olvadó biztosíték olvadószála kiolvadt, a készülék további használata előtt ellenőrizze a zónavezérlőhöz csatlakoztatott készülékek állapotát, terhelését és távolítsa el a meghibásodott vagy túlterhelést okozó készüléket majd cserélje ki kiolvadt olvadó biztosítékot.

- **Az 1.; 2.; 3.; és/vagy 4. zónának van egy közös potenciálmentes kazánvezérlő kimenete (NO; COM).** Ha az 1., 2.; 3.; és/vagy 4. zóna termosztátja közül bármelyik/mindegyik bekapcsol, a kazánvezérlő kimenet (**NO; COM**) záródik és indítja a kazánt. A **NO; COM** kimenet egy késleltető elektronikával is el van látva. Lassú működésű, elektrotermikus zónaszelepek használata esetén - amennyiben a kazán indításakor az összes zóna zárt állapotban van - a kazánszivattyú védelme érdekében szükséges a kazán késleltetett indítása. A késleltetés a **“DELAY”** jumper **ON** helyzetében aktív.

3. A ZÓNAVEZÉRLŐ ELHELYEZÉSE

A zónavezérlőt a kazán és/vagy a fűtési osztó-gyűjő közelébe célszerű elhelyezni úgy, hogy azt csepegő víz, káros hőhatás és mechanikai sérülés ne érhesse.

4. A ZÓNAVEZÉRLŐ BEKÖTÉSE, ÜZEMBE HELYEZÉSE

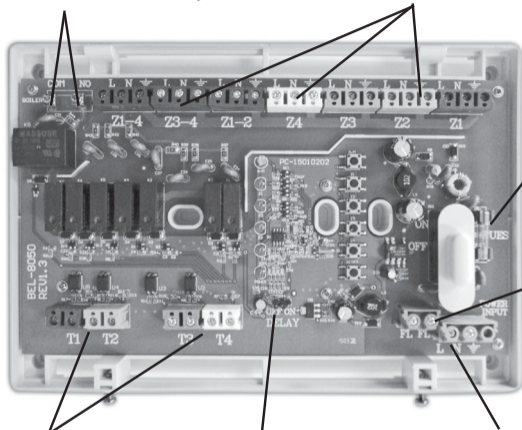
Figyelem! A készüléket hozzáértő személynek kell telepítenie/üzembe helyezni!

VIGYÁZAT! *A készülék módosítása az elektromos áramütés vagy a meghibásodás kockázatával jár.*

- Lazítsa meg a készülék dobozának alsó élén található csavarokat és válassza le a fedőlapot az alaplapról. Ekkor szabaddá válnak a termosztátok, a zónaszelepek, a szivattyú(k), a kazán és a hálózati vezeték csatlakozói.
- Jelölje ki a zónavezérlő helyét a kazán (fűtési osztó-gyűjtő, zónaszelepek) közelében és készítse el a készülék rögzítéséhez szükséges furatokat a falon.
- Csatlakoztassa a fűtés vezérléséhez szükséges készülékek (termosztátok, zónaszelepek, kazán, szivattyú stb.) vezetékeit valamint a hálózati csatlakozóvezetékét a mellékelt ábra alapján a zónavezérlőhöz.

kazánvezérlő kimenet csatlakozója

zónakimenetek csatlakozói



szobatermosztátok csatlakozói

készletetű jumper

hálózati vezeték csatlakozója

olvadó biztosíték
(8 A)

fix fázis
csatlakozók
(csak a főkapcsoló
bekapcsolt állapo-
tában aktívak)

Figyelem! A zónavezérlőhöz csatlakoztatott szobatermosztátok, zónaszelepek és szivattyúk működési feszültsége 230 V AC, zónánkénti max. terhelhetősége 1 A (0,5 A induktív terhelés). A csatlakozóvezetéseket ezen paraméterek figyelembevételével javasoljuk kiépíteni.

A **COMPUTHERM Q4Z** zónavezérlő csatlakozóinak méretei max. 2-3 párhuzamosan kapcsolt készülék (zónaszelep, szivattyú, stb.) vezetékének fogadására alkalmasak. Ha egy zónakimenethez ennél több készüléket (pl. 4 db zónaszelepet) kíván párhuzamosan csatlakoztatni, akkor azok vezetékét még a bekötés előtt közösítse és csak a közös vezeték csatlakoztassa a zónavezérlőhöz.

- Rögzítse a zónavezérlő alaplapját a falra a mellékelt csavarok segítségével.
- Lassú működésű, elektrotermikus zónaszelepek használata esetén, ha fűtés nélküli alaphelyzetben az összes zónaszelep zárt állapotban van, a kazán indítását a kazánszivattyú védelme ér-

dekében késleltetni kell. A késleltetés aktiválásához a “**DELAY**” (késleltetés) jumpert **ON** helyzetbe kell állítani. (Alapállapotban a késleltetés nem aktív.)

- Helyezze vissza a zónavezérlő előlapját és rögzítse azt a készülék dobozának alsó élén található csavarok segítségével.
- Csatlakoztassa a zónavezérlőt a hálózathoz.

5. A ZÓNAVEZÉRLŐ HASZNÁLATA

A bekötések, hálózathoz csatlakoztatás és a készülék hálózati kapcsolójának bekapcsolása (**ON** állás) után a zónavezérlő üzembeszáll állapotba kerül, melyet a készülék előlapján található “**POWER**” feliratú, piros színű és az “**A/M**” feliratú, kék színű LED dióda világítása jelez. Ezt követően bármely zóna termosztátjának bekapcsoló utasítására nyit/indul az aktuális zóna zónaszelepe szivattyúja és indul a

kazán. (Ha a kazánindítás késleltetése aktív, akkor a kazán indítása és a **Z1-4** zónakimeneten megjelenő 230 V AC feszültség is 4 perc késleltetést kap.)

Az **“A/M” (AUTO/MANUAL)** gomb megnyomásával (az **AUTO**, a gyári alaphelyzet állapotát az **A/M** gomb melletti kék színű LED világítása jelzi) lehetőség van a termosztátok kiiktatására és az egyes termosztáthoz tartozó fűtési zóna kézi vezérléssel történő indítására. Erre akkor lehet szükség átmenetileg, ha pl. valamelyik termosztát elromlott vagy az egyik termosztátban lemerült az elem. Az egyes zónák fűtésének kézi (**MANUAL**) indítását az **“A/M”** gomb megnyomása után a zóna sorszámát jelző gomb megnyomásával tudjuk elvégezni. A kézi vezérléssel bekapcsolt zónák működését ugyancsak jelzi a zónákat jelölő piros színű LED világítása, de az A/M állapotot jelző kék színű LED ilyenkor nem világít. (Kézi vezérlés esetén a kiiktatott

termostáthoz tartozó zóna fűtése hőfokszabályozás nélkül üzemel.)
A kézi vezérlésről az **“A/M”** gomb ismételt megnyomásával vagy a **“RESET”** gomb megnyomásával tud visszatérni a gyári alaphelyzethez, a fűtés termostátok által történő vezérléshez (**AUTO**).

6. A ZÓNAVEZÉRLŐ LEGFONTOSABB MŰSZAKI ADATAI

- A zónavezérlőhöz bármely kapcsoló üzemű szobatermosztát csatlakoztatható, mely kimeneti reléjének terhelhetősége:
- 230 V AC; min. 1 A (0,5 A induktív terhelés)
- Tápfeszültség: 230 V AC; 50 Hz
- Készenléti állapot teljesítményfelvétele: 0,15 W
- Zónakimenetek feszültsége: 230 V AC; 50 Hz
- Zónakimenetek terhelhetősége: 1 A (0,5 A induktív terhelés)
- Kazánvezérlő relé terhelhetősége: 230 V AC; 50 Hz; 5 A (2 A induktív terhelés)
- Kazánvezérlő relé késleltetése: 4 perc
- Tárolási hőmérséklet: -10 °C – +40 °C
- Környezeti hatások elleni védettség: IP30

A **COMPUTHERM Q4Z** típusú zónavezérlő az
EU EMC 2004/108/EC; LVD 2006/95/EC,
valamint az RoHS 2011/65/EU szabványoknak megfelel.



Gyártó: **QUANTRAX Kft.**

H-6726 Szeged, Fülemlé u. 34.

Telefon: +36 62 424-133 • Fax: +36 62 424-672

E-mail: iroda@quantrax.hu

Web: www.quantrax.hu • www.computherm-hungary.hu

Tekintse meg a készülék használatát bemutató videonkat weboldalainkon!

